

# LAUFDIKTAT

## Beim Wettkampf

Die Zuschauer drängeln sich am Eingang. Zwei Boxer steigen in den Boxring. Am Anfang ertönt eine Glocke. Die Kämpfer ringen tapfer um den Sieg. Angst kennen sie nicht. Ihre Freunde rufen und winken ihnen zu. Es ist ein gelungener Wettkampf. Der Gewinner erhält ein Geschenk.

## Einen Sachtext schreiben

1. Lies die Stichwörter zum Großen Mausohr.

Flügel aus Haut

Säugetier

Schnauze: kurz, breit

jagt nachts Insekten

Ohren: lang, breit

Winterschlaf

im Frühjahr 1 bis 2 Junge

fängt Beute im Flug

bis 10 cm groß

nach 6 bis 7 Wochen ausgewachsen

Fell: dicht, kurz, braun

werden meist 4 bis 5 Jahre alt

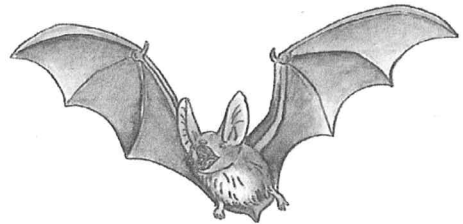
orientiert sich durch Echo

Weibchen ziehen ihre Jungen gemeinsam auf

Eulen, Marder, Greifvögel, Menschen

größte Fledermaus in Deutschland

lebt an Flüssen, an Seen oder am Waldrand in Höhlen



2. Ordne die Stichwörter aus Aufgabe 1 den Unterthemen zu.  
Färbe sie entsprechend.

Nahrung

Aussehen

Nachwuchs

Lebensraum

Feinde

Lebenserwartung

Besonderheiten



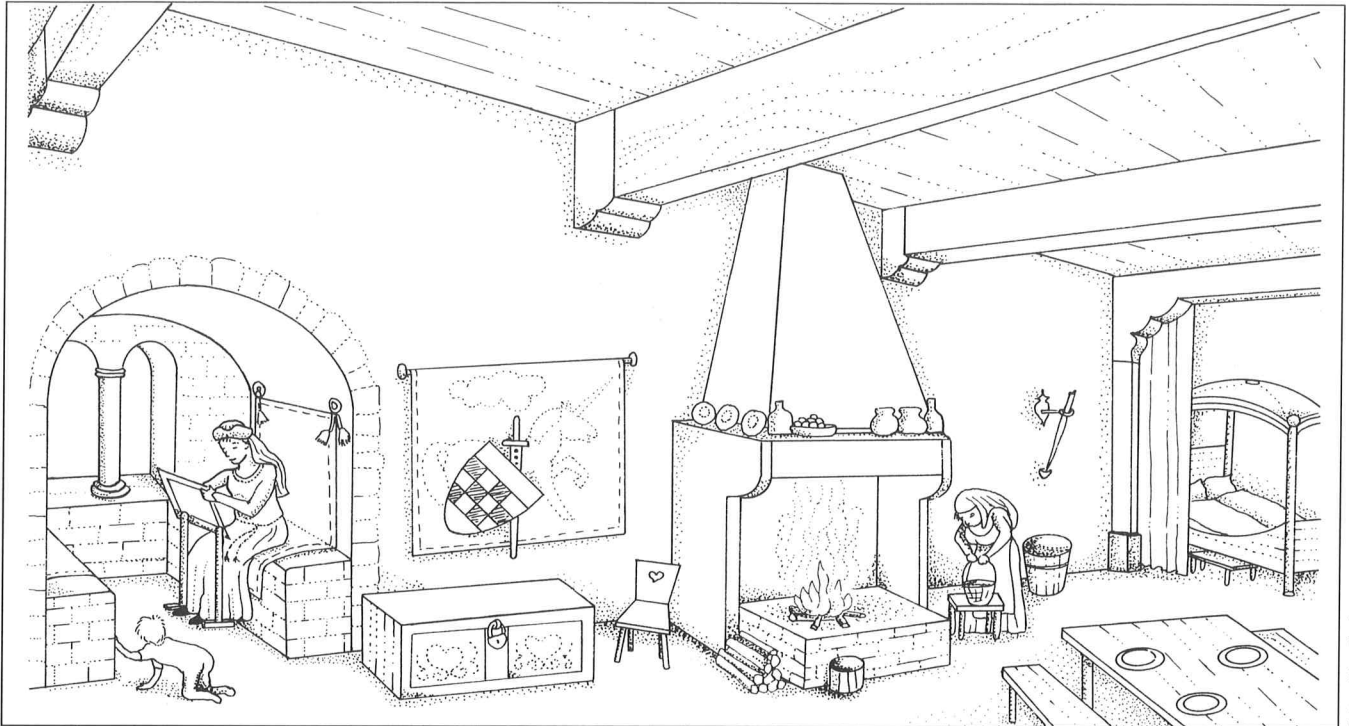
3. Überlege dir eine sinnvolle Reihenfolge für einen Sachtext.  
Nummeriere dazu die Unterthemen in Aufgabe 2.



4. Schreibe einen Sachtext zum Großen Mausohr.



# In der Kemenate



Schneider, Barbara

**1** Lies den Lückentext und setze die Begriffe unten auf der Seite richtig ein.

Eine Kemenate ist – wie man am Namen schon hört – ein Kaminraum im Palas. Hier wohnte die Frau des Burgherrn mit ihren Töchtern und anderen Frauen der Familie. Tagsüber hielten sich hier oft auch die Ritter und die Adeligen auf.

Nur wenige Möbel standen in der Kemenate. Eine \_\_\_\_\_ diente zum Aufbewahren der Tischdecken und Handtücher. Die \_\_\_\_\_ wurden erst hereingetragen, wenn das Essen bereitet war. Dann stellten die Mägde ein paar Holzböcke auf und legten Bretter darüber, und schon waren die \_\_\_\_\_ fertig. An den Wänden hingen ein paar bunte \_\_\_\_\_ und \_\_\_\_\_.

Sie schmückten die unverputzte und nur mit wenigen Ornamenten verzierte Wand.

Der schönste Platz war in der ausgebauten \_\_\_\_\_. Von dort aus hatte man nicht nur einen guten Ausblick über das Land, dort war es auch am hellsten. Wer lesen, nähen oder sticken wollte, nahm in der Nische auf der kleinen \_\_\_\_\_ Platz. Natürlich nicht im Winter. Dann

waren die Fenster oft mit Holzläden, Fellen und Häuten gegen das Eindringen der Kälte verschlossen. Licht spendeten nun \_\_\_\_\_ aus harzreichem Holz, die in Eisenringen oder in einem eisernen Tischständer steckten. Seltener waren darin Fackeln. Sie hatten den Nachteil, zu viel zu qualmen.

Manchmal benutzte man auch Talglampen, deren Dochte von Tierfett gespeist wurden.

Im Winter war es kalt in der Kemenate, trotz des Feuers im \_\_\_\_\_. Insbesondere nachts, wenn man schlafen wollte. Auch verhängte man das \_\_\_\_\_ mit dicken Vorhängen, um die Wärme zu halten und sich vor kalter Zugluft zu schützen. Man lag nackt auf Strohsäcken und unter Decken.

Bänke – Fensternische – Himmelbett – Kamin – Kienspäne – Schilde – Steinbank – Tische – Truhe – Wandteppiche

# In der Burgküche



Schneider, Barbara

1 Lies den Lückentext und setze die Begriffe unten auf der Seite richtig ein.

Am wichtigsten in der Burgküche war der große \_\_\_\_\_, eine aus Steinen gemauerte offene Feuerstelle. Am \_\_\_\_\_ über dem Feuer hing ein Kessel, in dem man die Suppe kochte. Dieser Haken hatte viele einzelne \_\_\_\_\_.

Wenn die Suppe nur warm gehalten werden sollte, konnte der Kessel weiter oben hängen. Sollte sie schnell erhitzt werden, musste der Kessel ein paar Zähne tiefer gehängt werden. Dann musste man „einen Zahn zulegen“, damit es schneller ging. Über dem Feuer wurde am \_\_\_\_\_ auch Fleisch gebraten.

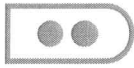
Im \_\_\_\_\_ hingen Speck, Schinken und Würste zum Räuchern. Das Feuer brannte nur mit \_\_\_\_\_. Auf dem Tisch wurden die Mahlzeiten zubereitet. Mussten dazu Kräuter zerkleinert werden, legte man sie in den \_\_\_\_\_ und zerrieb sie darin mit dem Stößel.

Auf den Regalen sowie an den Wänden stand und hing der Hausrat: Kannen, Kessel und Pfannen, Kübel und Krüge, Schüssel und Holzlöffel. Die Küchengeräte waren zum größten Teil aus Holz, einige aber auch aus Ton und Eisen. Der steinerne Trog an der Außenmauer war der \_\_\_\_\_.

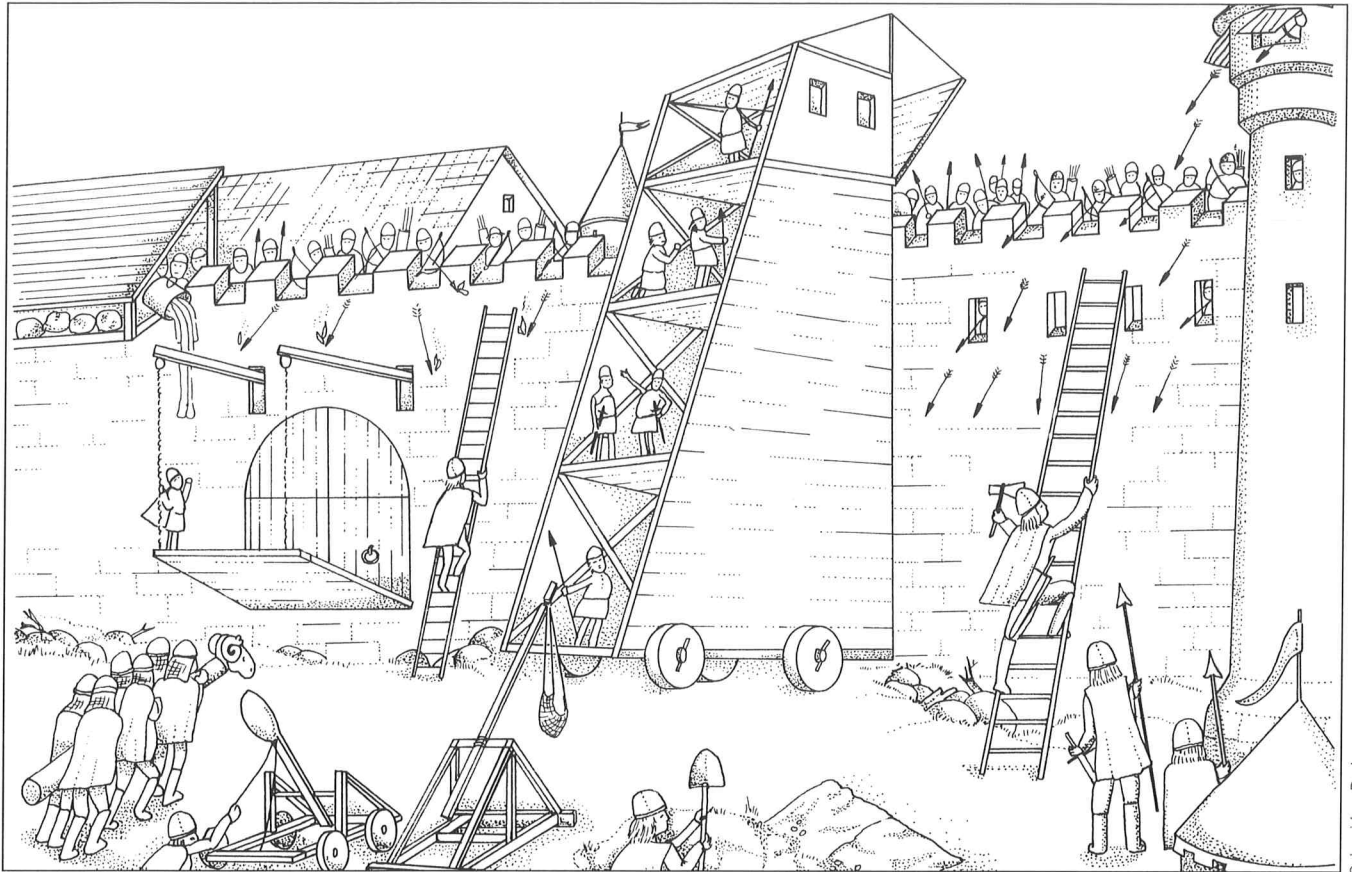
Durch ein Abflussrohr wurden alle Abwässer direkt in den Burggraben geleitet. An der Decke und an den Regalen hingen Bündel mit getrockneten \_\_\_\_\_ aus dem Kräutergarten der Burg.

In der Speisekammer neben der Küche wurde das Getreide gelagert: Dinkel, Gerste und Hirse, aber auch Mehl, Brot und die Gewürze. Im kühlen, dunklen Vorratskeller lagerten Vorräte in geflochtenen Körben: Äpfel, Birnen und Nüsse, Kohlköpfe. Dort stand auch der Vorrat an Getränken: Wein in Fässern und Bier in großen Tonkrügen. Es wurde aus allen Getreidesorten gebraut. Doch leider hielt es sich nicht lange.

Bratenspieß – Herd – Holz – Kesselhaken – Kräutern – Mörser – Rauchfang – Wasserabfluss – Zähne



# Die Belagerung einer Burg



Schneider, Barbara

**1** Lies den Lückentext und setze die Begriffe unten auf der Seite richtig ein.

Im Kriegsfall bereiteten sich die Burgherren auf eine monatelange Belagerung vor. Deshalb ließ man alle Nahrungsvorräte in die Scheunen bringen, die es innerhalb der Burganlage gab. Während sich die Ritter und Knappen zum Kampf rüsteten, flohen die Bauern und Dorfbewohner der Umgebung hinter die Mauern der Burg.

Kaum waren die Belagerer an der Burg angekommen, schlugen sie in sicherer Entfernung ihre \_\_\_\_\_ auf. Wenn sich die Burgbewohner nicht freiwillig ergaben, versuchten die Feinde sie auszuhungern. Wegen der großen Nahrungsvorräte in den Burgen kam es aber meist zum Kampf. Zunächst füllten die Angreifer den Burggraben mit \_\_\_\_\_ und \_\_\_\_\_ auf, um nahe an die Mauern und die Zugbrücke heranzukommen. Dann mühte man sich mit einem \_\_\_\_\_ in die Zugbrücke oder in die Mauern ein Loch zu schlagen. Dazu setzte man auch große \_\_\_\_\_ ein.

Auch versuchten die Angreifer mit \_\_\_\_\_ und \_\_\_\_\_ die Mauern zu überwinden. Oder sie trieben einen Stollen unter die Mauer, um dann Feuer zu legen, sodass die Steine zersprangen und die Mauer zusammenstürzte (\_\_\_\_\_).

Während all dieser Angriffe schossen die Verteidiger ein Meer von Pfeilen und Steingeschossen auf die Feinde. Dabei gelang es einem guten \_\_\_\_\_ 12 Pfeile in einer Minute abzuschießen und noch in 100 Meter Entfernung ein Ziel zu treffen. Auch wurden die Angreifer durch die \_\_\_\_\_ auf der Burgmauer mit Steinen beworfen und mit heißem Wasser oder Pech überschüttet.

Angreifer wie Verteidiger versuchten, durch \_\_\_\_\_ die Stellung der Gegner in Brand zu stecken.

**Angriffstürmen – Ästen – Bogenschützen – Brandpfeile – Katapulte – Rammbock – Steinen – Sturmleitern – Untertunneln – Zelte**



Name: \_\_\_\_\_

Klasse: \_\_\_\_\_

Datum: \_\_\_\_\_

**1** In der Markthalle

a) Im Oktober wurden 92 000 kg Kartoffeln verkauft.  
Im September waren es 87,575 t Kartoffeln.

Frage: \_\_\_\_\_

Aufgabe:


Antwort: \_\_\_\_\_

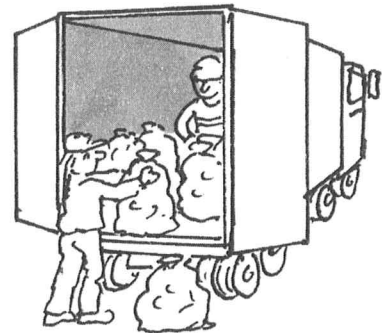


b) Eine Lieferung von 3,64 t Äpfeln ist angekommen.  
Das sind 1 294 kg weniger als bestellt wurden.

Frage: \_\_\_\_\_

Aufgabe:


Antwort: \_\_\_\_\_



**2** Herr Eilig ist täglich für seine Firma mit dem Auto unterwegs. Im Monat Mai legte er eine Gesamtstrecke von 18 478 km zurück. Das waren 1 436 km mehr als im Vormonat und 759 km weniger als im folgenden Monat.

a) Wie viele Kilometer ist er im April und im Juni gefahren?

Aufgaben:

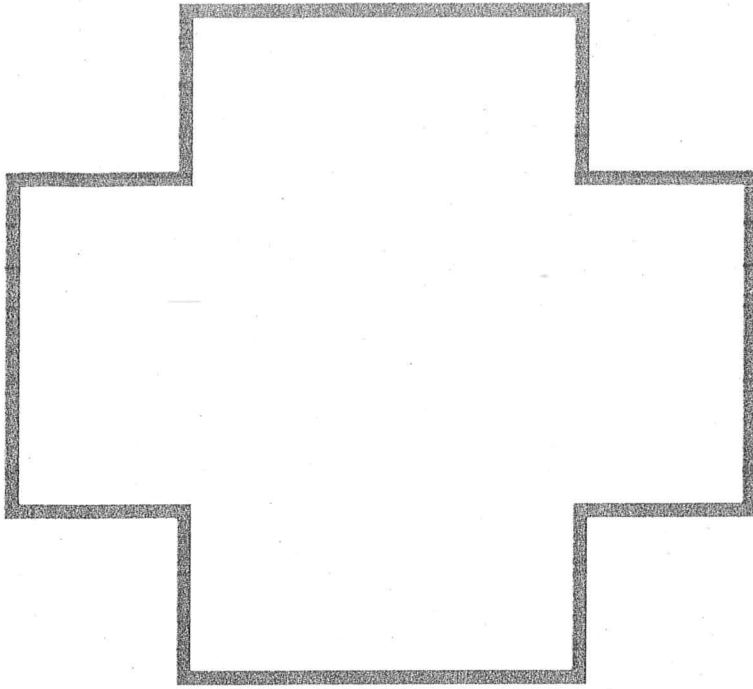

Antwort: \_\_\_\_\_

b) Wie viele Kilometer ist er in den drei Monaten insgesamt gefahren?

Aufgaben:

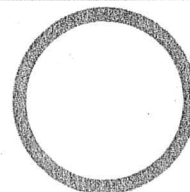
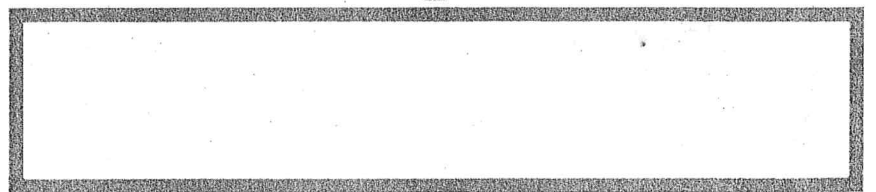
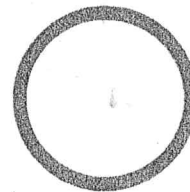
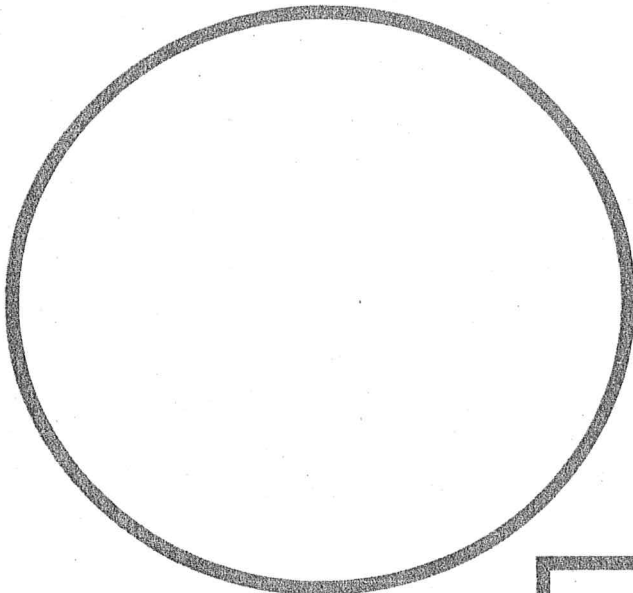

Antwort: \_\_\_\_\_

# SIGNALWÖRTER IN SACHAUFGABEN



Trage nun die Signalwörter in die entsprechenden Formen ein!  
Schreibe sauber und übersichtlich!

Nutze diese KV zukünftig als Merkblatt.





# KV Besondere Wörter (Signalwörter) und ihre Rechenoperationen

+	-	•	:

vergrößert um (auf)	erhöht um (auf)	weniger als	übrig	das Doppelte
verkleinert um (auf)	vermehrt um (auf)	je	davon	das Dreifache
verlängert um (auf)	verringert um (auf)	pro	insgesamt	das Vierfache
verkürzt um (auf)	weiter als	dazu	zusammen	die Hälfte
kürzer als	mehr als	hinzu	doppelt so viel	der dritte Teil
länger als	kürzer als	weg	dreimal so viel	der vierte Teil

1. Schneide die Kärtchen mit den Signalwörtern sauber aus! Die leeren Kästchen kannst du selbst für doppelt gebrauchte Signalwörter verwenden.
2. Ordne sie richtig in die Tabelle ein!
3. **ERKENNTNIS:** > Zu einem Rechenzeichen lassen sich mehrere Wörter zuordnen.
  - Manche Wörter stehen für mehrere Rechenoperationen.